



N海都记者 罗丹凌 石磊磊 见习记者 陈琦 文/图

冶山春秋园,坐落于福州市中心。对周边居民来说,这里是一座茶余饭后纳凉聊天的城市公园。在城市老建筑的爱好者眼中,这里则是一座“露天博物馆”。汉代的水井、唐代的马球场、宋代的柱础、元代的石碑、明清的贡院砖、民国的摩崖石刻……贯穿2200多年的历史遗存,通过遗址公园的建设得以保护,并将自己的故事讲述给后人。

随着第44届世遗大会在福州召开,经过保护和修缮的冶山春秋园,用现代的博物馆、浮雕、铜像还原尘封的历史,同时对发现的遗址进行保护利用,让福州市民了解城市的根与魂。

# 建露天博物馆 展冶山千年史

## 在树丛废墟中 寻找尘封历史

来到冶山春秋园,泉山摩崖石刻是必去的打卡点,这里有唐代福州刺史裴次元梳理出来的冶山二十九景。

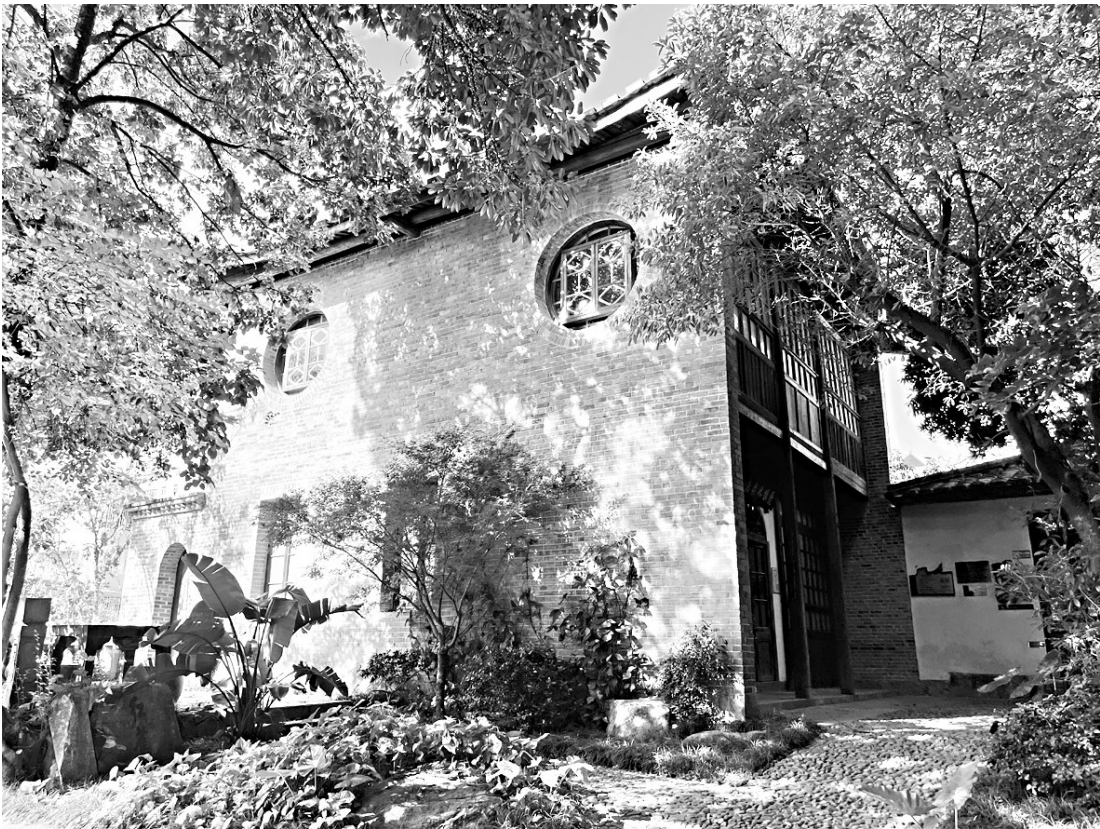
冶山亭(同“学”)社负责人陈元春,2000年来到冶山附近居住,一直专注于冶山汉文化的研究。在他的记忆中,20年前的泉山摩崖石刻周边,有各式民房,石刻与古迹被建筑和杂乱的树丛遮盖,一般人甚至连摩崖石刻的“九曲”都找不齐。

“泉山摩崖石刻,大都是上世纪的二三十年代,施景琛等文人在保护古迹时留下的,也有一些是清代甚至更早的遗存。只不过少有人去考证,我们冶山亭社的志愿者一大任务就是找回这些尘封的历史。”陈元春说。

过去几年,陈元春和志愿者们一边在冶山周边的征迁废墟中,搜寻保护明清贡院的古砖,编著《福建贡院砖铭拓本集》,一边在各大图书馆中,收集关于冶山的历史文献,尽可能还原和解读每一处石刻。

他带记者来到泉山的一处“娘子本姓钟”摩崖石刻旁。陈老师说,钟姓娘子的身份目前尚无定论,但已经引起了不少专家和学者的兴趣。

主编《乌石山志》《竹间十日话》的清代藏书家郭柏苍,曾为这处石刻题诗文:



萨镇冰晚年居住的仁寿堂



刻着历代冶山诗文的题刻

“片石横湖尚可扪,微风淡月见游魂。世间多少含情语,不及钟娘五字浑。”

“虽然原来的石刻暂时



陈元春老师指着「娘子本姓钟」石刻

## 读懂文化遗存 守护城市文脉

在新开辟的冶山春秋博物馆中,万岁瓦当、陶制汉代铺地砖都来自冶山周边的考古发现。

福州市考古队的张勇多次参加冶山的考古工作。他告诉记者,冶山春秋园地下或许有不少历史遗存,但从目前来说,暂不进行大面积发掘,建设遗址公园才是最佳保护方案。

在冶山春秋园的东侧,有唐代马球场遗址,有史料介绍称,唐代马球场有两个足球场那么大。目前,进行展示的遗址是2018年发现的,只有数十平方米。

“冶山片区地下水位高,如果贸然大规模发掘,让遗址暴露,积水、植物生长都可能对其造成损害。当技术还不成熟时,采取建设遗址公园的方式进行保护,才是最明智的选择。”张勇说。

严龙华教授也表示,大多数市民对冶山发现闽越国遗存充满期待。事实上,闽越国遗存的核心区还在地下,甚至覆盖到公园周边的冶山路、鼓屏路、华林路等地块。冶山春秋园的定位,就是“露天博物馆”。它将地面上已经发现的西汉至今的历史信息进行梳理,“让居民读懂这些文化,这样才能守护福州这座历史文化名城的文脉”。

## 还原昔日山水 保护传播文化

建筑专家、福建工程学院教授严龙华,从2014年就开始参与冶山春秋园的建设。

严教授认为,在冶山文化的传播上要以一种可读性的方式加以呈现。比如,“欧冶子铸剑”是以铜像雕塑的形式,让人们了解欧冶池的文化信息。又比如,公园西侧景点以浮雕的形式生动还原闽越王无诸带领将士开疆拓土、建设城池的画面。

在运用现代手法还原历史的同时,冶山春秋园也注重遗址的展示。在原先居民区篮球场的位置,开设了动态的考古展示区。“未来如果有条件进行考古,市民可以全程关注参与。”严教授说。

冶山春秋园建设时,也着力于保护和还原昔日的山水格局。

冶山又称泉山,古时候山上有泉水,周边有古井。有文献记载,欧冶池和西湖公园之间有河道相连,在考古中也发现了河床

的遗存。

时过境迁,随着冶山的植被数量减少,泉水逐渐消失。严教授说,为了呈现“泉水”这一意象,施工方将仁寿堂下平日积水的防空洞和欧冶池水系打通。二者连接处,形成小桥流水的景观,再通过地下水的补给,盘活冶山的水系。

# 福州软木画技艺和闽剧保护入法

## 明确规定财政要安排资金支持保护和传承

海都讯(记者 李琪)7月29日,福建省第十三届人大常委会第二十八次会议表决批准《福州市软木画技艺保护规定》和《福州市闽剧保护规定》。记者注意到,对于软木画技艺和闽剧的保护,两部法规都明确规定财政要安排资金予以支持,并对人才培养作出规定。以“小切口”精细化立法,推动非遗传承保护,为非遗保护注入法治力量。

《福州市软木画技艺保护规定》第六条规定,福州市和县(市、区)人民政府应当在年度财政预算中统筹安排专项资金,用于支

持软木画行业人才培养、基地建设与维护、奖励在软木画技艺保护中有突出贡献的单位和个人等。《福州市闽剧保护规定》中指出,闽剧保护传承所需资金实现财政拨款和社会筹集相结合,市、县(市、区)政府应当建立与闽剧保护

传承工作相适应的经费保障机制。

两部法规均对人才培养作出了规定。《福州市软木画技艺保护规定》规定,要建立完善年轻艺人和学徒生活补助机制,支持院校设置软木画相关专业或专业方向等。《福州市闽剧保护规定》中提出,在闽剧艺术专业技术中高级职数比例设置上实施激励政策,提高闽剧从业人员待遇水平,同时鼓励和支持闽剧代表性传承人、名家设立传习所、工作室,带徒授艺,通过名家名角带动闽剧行业传承发展。

传播是非遗技艺保护传承的重要途径,上述法规指出,福州市、县(市、区)人民政府应结合节庆和民俗活动,展现软木画技艺、闽剧艺术,通过报刊、广播、电视、网络等开展宣传,鼓励设置相关研究机构等方式,传播软木画、闽剧艺术。