



AI报志愿 真有那么神?

记者体验几款AI填报工具,发现填报结果大相径庭;专家:大数据可参考,但应综合考虑各方因素作出决策



关注中高考

海都记者 齐榕

6月30日,福建高考志愿正式开始填报。俗话说“七分考,三分报”。高考一结束,家长和考生们就已经开始研究规划高考志愿填报。近日,有家长向记者反映说,现在有多款“AI志愿填报”,有的收费,有的免费,哪款比较好用?针对家长们反映的情况,记者做了一番调查。

体验

模拟考生信息填报 各款AI结果大不相同

根据家长们的推荐,记者模拟了一位2024年考生的信息,求助AI填报工具,发现几款AI填报工具反馈回来的结果完全不同。有的可以显示全部推荐信息,有的给出简短的建议后,再继续使用就要求交费。

例如某款AI填报小程序,模拟的考生高考成绩为588分,选科为物理、化学与政治,个人爱好“无”,家长期望的专业为好就业类型。将上述信息输入后,显示可冲击院校53所,较稳妥94所,可保底125所。可冲击的院校及专业排第一的为中国地质大学,显示冲击的概率是20%,同时显示可冲击的还有云南大学、北京语言大学等。但要查看更多信息时,则要求为“更多志愿VIP”。

随后,记者又拿同样的信息测试另一款AI填报工具,跳出的填报结果大相径庭,可冲击的院校为25所,较稳妥的院校为18所,排首位的又变成了其他学校,概率也完全不同。该AI填报工具同样有开通VIP的引导。

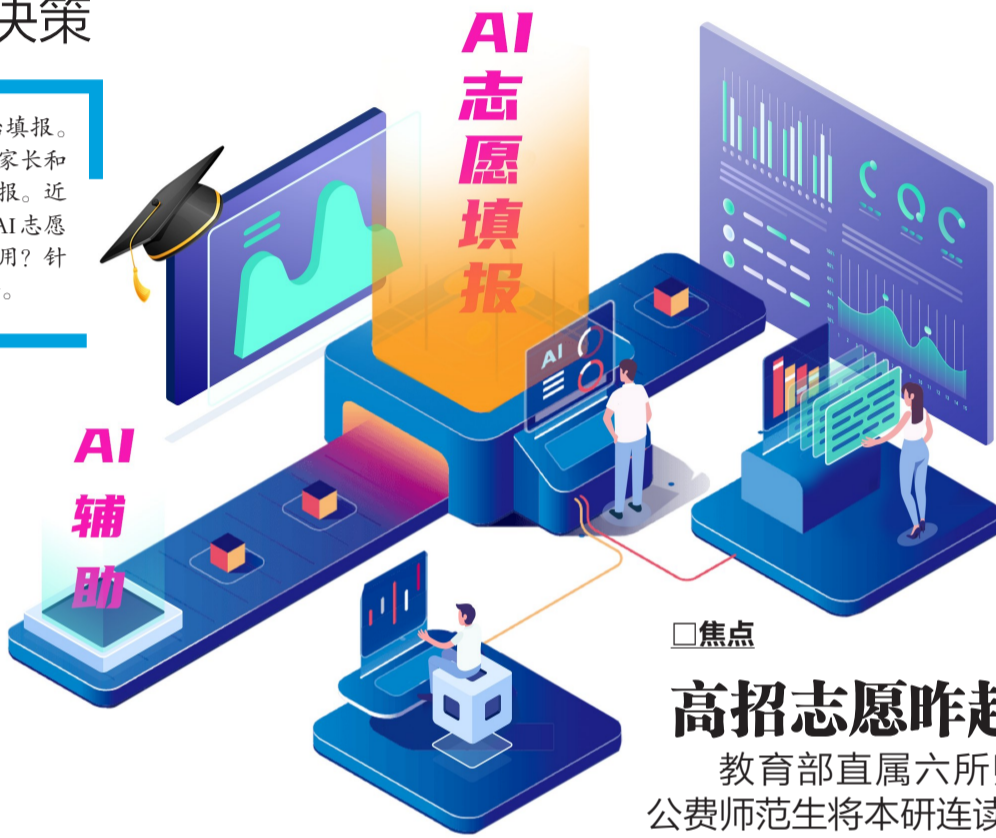
测了几款AI填报工具,结果均各异。记者发现,不管是哪款AI填报工具,都宣称基于5年数据测算超30+算法维度。绝大多数AI填报工具免费提供的仅为基础的服务,更精准、更具个性化的服务则需要购买名目不同的VIP权益。

专家

AI可辅助志愿填报 关键还须结合自身情况

虽然各种AI填报工具均不能给出精准的志愿填报结果,不过记者留意到,有AI技术实力的平台所推出的AI志愿填报产品,底层逻辑是利用大数据+AI技术,给出的数据还是比较真实的。这一点对于需要浏览海量信息的家长和考生而言,确实是及时雨,有一定参考价值。家长不需要一所所学校和一个个专业去查询,然后匹配自己所选考的科目,再作出判断。

一位有着多年志愿填报经验的教育专家郭老师提出,家长需要清楚,AI提供的只是信息搜索和辅助决策的作用,可以听,不能全听;可以参考,不能全信。考生和家长应该综合考虑各方因素,做出最终决策。这主要是由于AI无法获知、理解或处理考生和家长关注的某些特殊或复杂的志愿填报情况,在个性化方面无法给出精准的结果。因此,比较可取的做法,是通过人机结合,一方面利用AI分析的数据和推荐,另一方面家长 and 考生也要多学习政策,结合考生、家长和其他帮助者的实际经验和建议,综合决定。



建隆制图

焦点

高招志愿昨起填报

教育部直属六所师范大学
公费师范生将本研连读

海都讯(记者 齐榕) 6月30日,记者从福建省教育考试院获悉,2024年福建省普通高校招生艺术类本科校考批常规志愿、普通类本科提前批常规志愿6月30日8时开始填报,7月2日18时截止。截止时间一到,志愿填报系统将自动关闭。教育考试院提醒考生在规定的时间内登录省教育考试院门户网站(<https://www.eeafj.cn/>),点击“数字服务大厅—高招—高招—高招志愿填报及志愿填报辅助系统”图标,输入本人的账号、密码,并输入验证码,点击“登录”按钮后进入系统进行填报。

和往年不同的是,提前批的教育部6所直属师范大学的国家公费师范生,今年全部是本研连读的计划,即“4年本科+2年硕士”。此外,公费师范生在研究生一年级课程学习结束后,根据本科以来的综合考核结果排序,按排序在录取当年公布的生源所在省份履约任教地(市、州、盟)范围内进行选择,毕业后从事中小学教育工作6年以上。

同时,普通类,即物理组和历史组本科提前批的院校有公安(司法)类院校、军事类院校、航海类专业、师范类院校及专业(含国家公费师范生)、其他类专业(本科高校医学类等的定向招生、基地班、试验班等),以及一些特殊院校,例如南方科技大学、香港中文大学、上海海关学院、北京电子科技学院、国际关系学院、外交学院等。

要特别提醒的是,考生应认真阅读有关高校招生章程、选考科目要求以及我省公布的招生规定、招生计划等,按有关规定和要求进行网上填报志愿,并对所填报志愿的真实性和准确性负责。因考生本人疏漏或失误造成的后果,由考生本人承担责任。考生须慎重填报,一经录取,不予退档。

提醒

教育部免费开放 “阳光志愿”服务系统

要特别提醒考生和家长的是,为进一步加强对学生的志愿填报服务,落实国务院“高效办成一件事”的决策部署,2024年,教育部“阳光高考”信息平台面向高考生免费开放“阳光志愿”信息服务系统,基于招生、就业、调查、测评等大数据,结合专业和职业解读,提供志愿推荐、专业介绍、心理测评、就业去向及前景查询等服务。

教育部门提醒考生,该系统背后所依凭的数据库是最权威可靠的,且免费向考生开放。平台里“志愿参考”栏目中的智能推荐志愿功能,依据往年录取情况,根据考生高考成绩(位次),按照“冲稳保”的填报原则,结合心理测评结果,个性化生成志愿参考建议,展示录取情况、专业满意度、就业去向等全方位数据。考生可以填写自己的分数、在本省份内的位次,新高考省份的考生还可以填写自己的选考科目,考生可以通过院校优先和专业优先两个维度进行选择,系统就能智能生成适合考生的相关院校和专业。使用此平台的“志愿参考”功能(智能推荐志愿和专业倾向测试),需要先注册学信网账号,使用学信网APP进行真人验证。

全新象山隧道 通行更顺畅

东侧隧道昨晚提前通车,记者抢先体验,前往火车站可从陆庄高架桥进入东侧下层隧道,直达铜盘高架桥

A04

福州教育系统暑期工作会议: 义务教育阶段 严禁暑期集体补课

A03